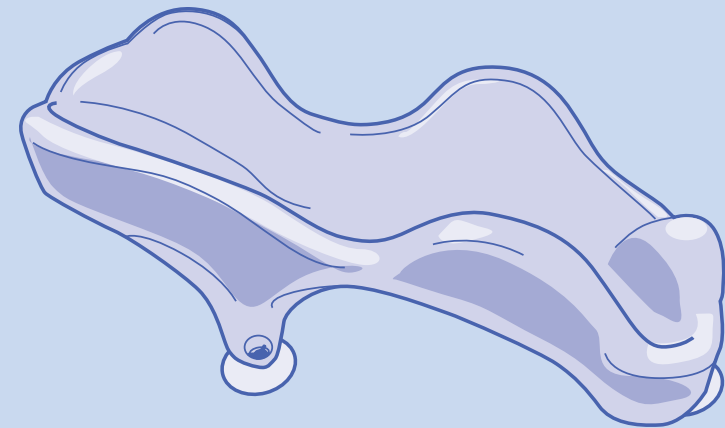


Conforme aux exigences de sécurité.

# TRANSAT DE BAIN BATH SEAT



Carton et papier  
à trier

*Service client :*

**FORMULA BABY**  
4 rue de la Ferme - BP 30130  
68705 CERNAY Cedex  
FRANCE  
N° Cristal 0 969 320 658

*Importé par :*

**SICATEC**  
BP16  
13713 LA PENNE-SUR-HUVEAUNE Cedex  
FRANCE

**NOTICE D'UTILISATION  
INSTRUCTIONS FOR USE**

*Formula  
baby*

## AVERTISSEMENT/SÉCURITÉ

**DANGER** – Votre enfant peut se noyer si laissé seul

### **IMPORTANT ! LIRE ATTENTIVEMENT ET CONSERVER POUR UNE CONSULTATION ULTÉRIEURE.**

**Conforme aux exigences de sécurité.**


**Conforme à la norme NF EN 17022 : 2018**

**AVERTISSEMENT** – Ce produit n'est pas un dispositif de sécurité.

### **AVERTISSEMENT – RISQUE DE NOYADE**

- Des enfants se sont déjà noyés lors de l'utilisation de produits d'aide au bain.
- Les enfants peuvent se noyer dans une eau très peu profonde (+ ou – 2 cm) en un temps très court.
- Toujours rester en contact avec votre bébé pendant le bain.
- Ne jamais laisser votre bébé sans surveillance dans le bain, même pour un court instant. Si vous devez quitter la pièce, prenez votre bébé avec vous.
- **NE PAS** autoriser d'autres enfants (même plus âgés) à se substituer à un adulte.

### **AVERTISSEMENT**

- Pour éviter les brûlures par l'eau chaude, positionner le produit de manière à empêcher l'enfant d'atteindre la source d'eau.
- Assurez-vous toujours que les ventouses sont bien adhérentes à la baignoire.
- Ne pas utiliser ce produit dans une baignoire avec une surface antidérapante.
- Cessez d'utiliser le produit lorsque votre enfant peut s'asseoir sans aide.
  
- Vérifier la température de l'eau autour du produit avant de placer l'enfant à l'intérieur de celui-ci. La température normale de l'eau pour baigner un enfant est comprise entre 35°C et 38°C.
- Vérifiez la stabilité du produit avant de l'utiliser.
- Ne pas utiliser le produit si certains de ses éléments sont cassés ou manquants.
- Ne pas utiliser d'autres pièces de rechange que celles recommandées par le fabricant ou le distributeur.
- Le symbole — MAX.  sert à indiquer le niveau d'eau maximal à utiliser.
  
- Nettoyer le produit à l'eau savonneuse.
- Le rincer après chaque utilisation et le laisser sécher à l'air libre.
- Conserver le produit dans un endroit sec.

**ATTENTION** : pour éviter les risques d'étouffement, conserver l'emballage hors de portée des bébés et des jeunes enfants.

## CERTIFICAT DE GARANTIE

Formula baby vous garantit que ce produit est conforme aux exigences de sécurité telles que définies par la réglementation en vigueur, et qu'il ne présente aucun défaut de conception et fabrication au moment de son achat par le revendeur. Si après votre achat, durant une période de 24 mois, ce produit présentait un défaut dans le cas d'une utilisation normale telle que définie dans la notice d'emploi, Aubert s'engage à vous le réparer ou à vous le changer hors les cas d'exclusion suivants:

- utilisation et destination autres que celles prévues dans la notice d'utilisation,
- installation non conforme à la notice,
- réparation effectuée par une personne ou un revendeur non agréé,
- défaut de présentation d'une preuve d'achat,
- manque d'entretien de votre produit,
- remplacement de toutes pièces d'usure (roues, parties en frottement...) en utilisation normale.

### **A partir de quand ?**

A compter de la date d'acquisition du produit.

### **Pour combien de temps ?**

24 mois consécutifs et non transmissibles, seul le premier acheteur en est l'unique bénéficiaire.

### **Que devez-vous faire ?**

A l'achat de votre produit, vous devez impérativement garder votre ticket de caisse où figure la date d'achat. En cas de défaut, le produit devra être rapporté dans le magasin d'achat.

## GUARANTEE CERTIFICATE

Formula baby guarantees that this product complies with safety requirements as defined by the applicable regulations, and that it had no design or manufacturing faults when purchased by the retailer. If, within 24 months of purchase by you, this product should reveal any fault, subject to normal use as defined in the instructions for use, Aubert undertakes to repair it for you or to replace it, subject to the following exclusions:

- use and purpose other than those indicated in the instructions for use,
- installation not in accordance with the instructions,
- repair carried out by a non-approved person or retailer,
- proof of purchase not presented,
- product not maintained,
- replacement of any parts subject to wear (wheels, areas which rub, etc.) during normal use.

### **From when?**

From the date the product is purchased.

### **For how long?**

For 24 consecutive months, non-transferable; only the first purchaser benefits from this.

### **What do you have to do?**

After you purchase your product, you must keep the sales receipt showing the date of purchase. If a problem should arise, the product must be taken back to the retailer from whom it was bought.

## CONSEILS D'UTILISATION RECOMMENDATIONS FOR USE



F

1. Placer le transat de bain bien à plat.
2. S'assurer que les ventouses soient bien mises en place avant d'y placer le bébé.
3. Installer bébé sur le transat comme indiqué sur le schéma.

GB

1. Place the bath seat perfectly flat.
2. Make sure that the suction cups are properly in place before placing baby in the seat.
3. Install baby in the seat as shown in the illustration.

## WARNING

**DANGER** – Your child can drown if left alone

### IMPORTANT ! READ CAREFULLY AND KEEP FOR FUTURE REFERENCE


Complies with the standard NF EN 17022 : 2018

**AVERTISSEMENT** – Not a safety device.

#### AVERTISSEMENT – DROWNING HAZARD

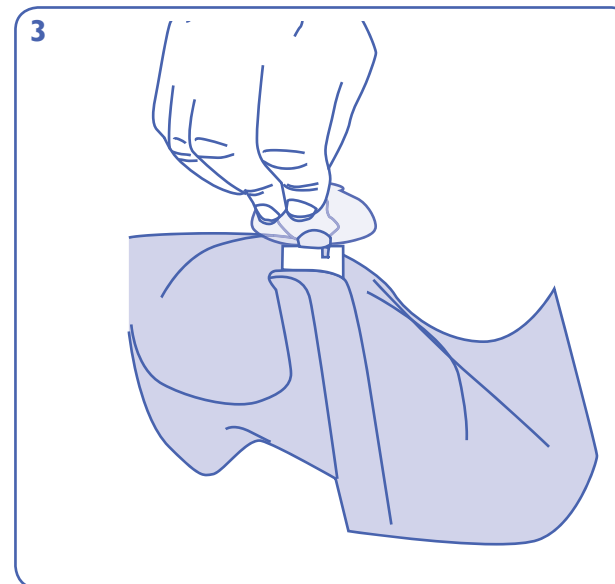
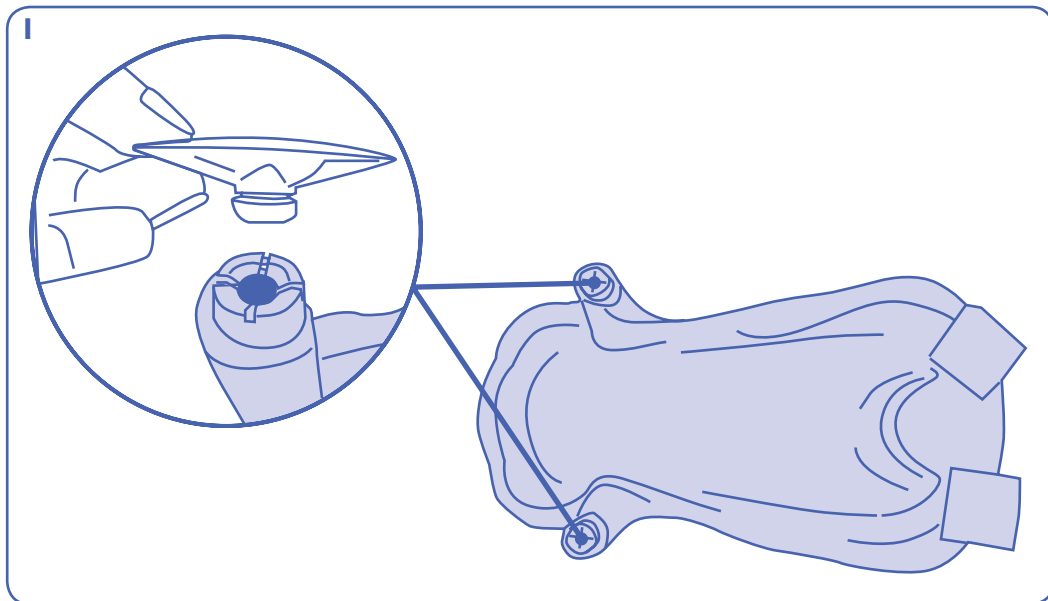
- Children have drowned while using bathings aids products.
- Children can drown in as little as 2 cm of water in a very short time.
- Always remain in contact with your child during bathing.
- Never leave your child unattended in the bath, even for a few moments. If you need to leave the room, take the child with you.
- DO NOT allow other children (even older) to substitute for an adult.

#### WARNING

- To avoid scalding by hot water, position the product in such a way to prevent your child from reaching the source of water.
- Always ensure the suction cups are well adhered to the bath tub.
- Do not use this product on a bath tub with an uneven surface.
- Stop using the product when your child can sit unaided.
  
- Check the temperature of the water around the product prior to putting the child into the bath. Ideal temperature is between 35 °C and 38 °C.
- Check the stability of the product before using it.
- Do not use the product if some parts are broken or missing.
- Do not use any other spare parts than those recommended by the manufacturer or distributor.
- The symbol — MAX.  indicates the maximum water level to use.
  
- Wash with warm soapy water,
- Rinse carefully and let it air dry.
- Keep the product in a dry place.

**WARNING** : to avoid risk of suffocation, keep packaging away from babies and young children.

## INSTRUCTIONS DE MONTAGE ASSEMBLY INSTRUCTIONS



**F**

1. Insérer les 2 ventouses dans les trous prévus à cet effet.
2. Rentrer la ventouse de biais.
3. Appuyer et tourner en même temps.
4. Vérifier que les ventouses soient bien mises en place avant d'utiliser le produit.

**GB**

1. Insert the two suction cups in the holes provided.
2. Press the suction cup in sideways.
3. Press and turn simultaneously.
4. Check that the suction cups are properly in place before using the product.